

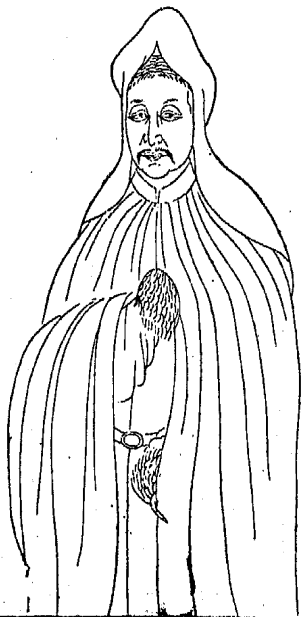
船山詩草補遺

刻船山詩草成書後

文園遺藁歎叢殘手為刪存次第  
刊名世半千知己少寓言十九  
解人難留候慕道辭官蚤賈島  
能詩當佛看料理一編親告奠  
百年心事此時完

嘉慶乙亥十月同榜生石韞玉題

船山先生水像



峨眉  
眉  
竦  
秀  
薦  
生  
英  
賢  
有  
湖  
海  
氣  
結  
詩  
酒  
緣  
至  
情  
至  
性  
亦  
佛  
亦  
仙  
披  
圖  
一  
咲  
如  
見  
生  
前

漢豐後學李宗義謹題

船山詩草補遺序

余未及冠居里門爲博士弟子與二三同志學爲詩歌客有自京師來者盛稱翰林檢討張船山先生之詩見示一二篇余讀之飄飄有仙氣心竊愛慕之又數年有以先生寶雞道中題壁詩抄示者余始駭然以驚見其跋涉關河崎嶇戎馬欲歌欲泣情見乎辭以爲太白少陵復出也又數年而先生解組僑寓吳門余以南北奔馳留京師者十年恨未之見及丁丑旋里而先生歸道山矣然所作詩業已刊行懸書林不脛而走余乃購得而盡讀之則見其詩空靈縹緲

感慨跌蕩脫盡古人窠臼自成一家如萬斛泉源隨地湧出洵乎天才亮特非學力所能到也然所刊詩先生手自刪定而叙中所言多至三千餘篇存者僅千餘篇余平日所見如所作分龍行七言古風及贈姚春木上舍五言律數首集中不載意集外之詩必有佳作弗得見者焉先生所自言存有不應存刪有不應刪者其信然乎余以虧累被劾匏繫皖城賴筆墨消遣而陳君馭珊頻來視余閒與談藝先生其鄉人也因言先生之詩不主故常空諸依傍句句出人之意外語語入人之意中心靈筆妙爲人所難及尙

有未刻之詩十五六卷在其猶子張君立軒處傳作  
尚多可取以觀余聞之不禁狂喜翼日果偕立軒挾  
詩以來請於余曰此先叔父刪贖之詩也命藏於家  
弗災棗梨而吾鄉諸耆宿咸以爲可傳願代爲決擇  
序而傳之余惟先生之詩如波斯寶藏珊瑚木葉  
珠翠羽充物於中而富商大賈往往不自寶重及寒  
儉之家得其一二方且誇耀於人詫爲希有一旦委  
而棄之不深可惜哉爰擇其詞之名雋及有關風教  
者復得四百餘篇以授立軒謂之補遺余不足以序  
先生之詩而有不能已於言者以道其平日愛慕如

此也

道光二十有九年歲次己酉十月朔梁溪後學顧翰  
兼塘氏謹譔



船山詩草補遺卷一

遂甯 張問陶 仲治

江上

觸石起何處春雲澹不收  
斷虹明雨脚歸燕狎濤頭  
樹古鴉爲葉江深夏亦秋  
幾時辦篋笠一葦釣滄洲

江上同亥白兄作

橫流拍岸怒濤飛  
灑酒臨江筆共揮  
萬井環居山作障  
百靈聚語水如圍  
春申客散無朱履  
黃祖營空有斷磯  
莫問當年龍貝闕  
荒林殘照竹雞歸

秋夜宿準提庵

老樹屯秋風，羈人寒夜起。  
蟲聲出乾壁，鐵色入敗紙。  
破案堆枵巖，鼠門一燈死。

秋望

涼風自高至，秋氣滿人寰。  
木落楚天濶，川原眉睫閒。  
雞聲連重鎮，兵氣退雄關。  
一醉霜花冷，持螯破酒顏。

漢陽經歷李廉谿時時相招痛飲因爲長句

賦到登樓亦可哀，蓬門過雨逐江開。  
如萍踪跡真天意，佐郡聲華擅吏才。  
楚塞客星塵外聚，漢廷都尉日邊來。  
嵇生自笑頽唐甚，潦倒風前濁酒杯。

畢丈西籬

先生遊戲人間世，玉貌清癯海鶴姿。  
壯歲功名依北渚，暮年吟興寄西籬。  
柴桑秋雨陶公酒，錦里春江杜老詩。  
況是南州風景地，深杯合共蟹螯持。

樓角

樓角西風燕子斜，畏人依舊客天涯。  
征衣密線勞慈母，秋卷裝詩酌晚花。  
何處結交尋馬異，空將奇句托任華。  
雨簾破落防寒早，絮帽輕籠手自叉。

新堤贈景千總

書劍兩無成，落拓依南荆。  
江頭相遇酒，共傾赤氣浮。  
面千軍驚百夫，長一書生請君較之。  
誰重輕，殘衫破。

嶂天無情欲解側注從論兵君歌擊短筑我醉吞長  
鯨酒酣以往氣益橫視予何似燕荆卿

老將

漢皇將將真神武天子真龍諸將虎將軍結髮起燕  
然百戰滇南掃狐鼠黑苗小蠶橫牂牁將軍出關車  
騎多手握龍韜開瘴癘貔貅擁帳夜開歌却返南轅  
渡黑水更向西川堅壁壘守戰兵家各有宜望諸反  
致燕廷毀解甲歸來對簡書西風落日淚模糊衡湘  
舊卒空垂涕尙憶當年剖漢符鐵骨沈銷今幾載山  
邛華屋俱桑海天涯何處哭英雄部曲猶憐一人在

雪峯久卧綠沈槍。緩帶風流。想舊裝秋雨。沙堤霜稻。  
熟秋風。雲社酒船香。嗟予兩度過江寺。爲我殷勤談  
往事。七十神全。矍翁少年射虎。誇猿臂江頭含涕。  
說從戎。軍書發卒征黔。中骨月有情。畱不得。椒花落  
處。瘴雲紅裊。糧擐甲經千里。楚兵夜哭。苗兵喜。猛士  
難忘。主將恩紛紛。拔劍輕生死。陰風慘澹。爭攀旗雲。  
深戰苦屠鯨鯢。狼子安知陳鶴。列虎臣原自辨魚離。  
功成顛頓。歸茅屋手撫刀痕。向天哭生還。心事已寒  
灰。不向人間問榮辱。殘年自分埋蒿萊。舊日驃姚安  
在哉。世上豈無千里足。當年空自棄龍媒。

上水遣懷

沈寥千古賦悲哉九辯空憐宋玉才  
詞客況隨秋雁去扁舟獨抗大江來  
龍蛇巨壑寒初蟄雲雨長天鬱不開  
水國風濤渺無際浪花如雪對啣杯

登岳陽樓

鼇背湧危樓孤標凌風霜登高望神州  
意氣何慨慷大江多驚濤連湖吞朱方  
遠波切霄漢呼吸通天潢迴潮動羣山  
空際參翺翔祝融石廩外萬古秋蒼蒼  
乾坤流一氣瀨瀚無低昂寒聲昨夜至  
海勢俄飛揚天風從何來浩然非故鄉  
洞庭雲水惡日月殊陰陽

迴首蒼梧遊我心乃徬徨暮色入湘中動影浮八荒  
蛟龍戒水宿孤劍橫津梁

洞庭遇風

怒濤如馬送危檣奇險從今失呂梁一片龍腥波浪  
黑墮煙孤月太昏黃

疑從霄漢挾風靈破櫂危帆夜不停只有君山同患  
難招魂他日問湘靈

風逆狂瀾勢更張浮游星斗暗無光何須破浪誇滄  
海一氣居然入混茫

天水爭欺獨夜舟欲尊神弩射濤頭殘宵不葬蛟龍

腹明日重生話岳州

過湘水

竟乘紫鳳破長瀾誰道中流立脚難  
詞客九歌悲玉筍雄邦三府壯銅官  
賈生弔古年殊少王粲依人興已闌  
詎以圖南誇壯志又從乞米駐江干

南征消息洞庭船飛鳥依人亦可憐  
買棹三秋窮嶽麓尋詩千里渡湘川  
楓林落日思公子浦樹寒流弔水仙  
此際九歌何處續杜蘅香遠沈寥天

湘陰

湘人夜漁潭水寒深處疑有蛟龍蟠  
黃陵廟裏環珮



冷明璫翠羽愁空壇昨夜秋風浪如雪買舟橫渡湖  
庭月朔雲黃菊近長沙喬口懷人轉淒惻

迴棹

社鼓神鴉近水祠寒塘風落雨絲絲洞庭歸客瀟湘  
夢滿眼蘋花柳暉詩

喬口

萬古憐詞客支離且未還吟情半湘水古色滿寒山  
霸氣銷三戶雄心隘百蠻雞聲墮江月攜夢出秋關

楚望

如此山川裏雄圖壯楚氛大江飛白日古戍落殘雲

貔虎千軍散龍蛇一水分清時天塹近浦樹自紛紛

李滄溟詩集

曾向高樓獨問津掄才千古見精神瓣香我亦輕餘  
子白雪君真少替人東海築壇千氣象中原樹幟壯  
風塵絕交老去無明眼失却窮愁謝茂秦

題張東川太守退圃詩稿卽贈

太守風流最新詩久擅場一身癖瘴癘千里過瀟湘  
詞賦今溫李功名舊謝王江潭高詠客垂翅羨飛揚  
相逢懷祖德先後報河渠

先文端公與令祖慈敏公  
皆以總河蒙恩遇

青史名猶在烏衣業未虛君臣千古誼門第百年餘

回首思 · 恩遇無爲負隼旂

我夢錢郎瑟君攜趙氏琴孤舟江漢夜百世弟兄心  
謁帝情殊切分符望更深不才慚抱負空感築黃金  
詩人工作吏楚雨亦含情錦瑟悲滄海湘弦怨碧城  
四愁平子勝五字景陽清輝映須千載知君接大名

寄人

急拆寒燈繞夢愁十年吟興寄江樓離情去雁通蠻  
徼鄉思啼猿斷益州叔寶笑談真絕倒景文嘯歎亦  
風流鷓鴣身世君知否此日懷南未倦遊

岳陽樓鍊師

羽衣鶴鬣駐雲駟日月風潮滿洞庭金錄春祠三殿  
月角冠秋禮一壇星樓寒夜識真人氣湖雨朝揚帝  
子靈上界神仙足官府輪君管領楚山青

歲暮懷人作論詩絕句

董曲江

元度

先生山東平原人有舊雨草堂

集

北馬南船弔逐臣一官淪謫老風塵栽花附鶴浮生  
夢白雪樓成少替人

衛訥旃

德威

先生江南華亭人有鴻雪集

勸門秋色澹幽州鶴唳華亭憶首邱千佛名經千古

恨詩人祇合死窮愁

甘源

一名道源

長公漢軍

秋風一道漢山川好句驚人世已傳心折甘源愁不見騎驢何日問燕然

方洪

字澹兮

江南桐城人有拓齋餘事

自荷琴書賦一肩湖江更續遠遊篇飄零苦憶江南客紅葉黃花又幾年

王介子

太岳

先生直隸定興人

西山往往片雲生大歷才人老更成只有今時王介子新詩五字竟長城

舟卜言直不別

李半亭

輝瑛

舅氏江南宿遷人有半亭詩稿

劍門銅柱阻歸舟高適中年始唱酬最憶玉梅花下  
句勾留清夢到揚州

魯觀海

字樹滋

浙江會稽人有也云詩鈔

名士江東感故知鏡湖春水夢參差樊南箋記樊川  
集零落人間絕妙詞

李懷民不知何名於友人壁間見其贈新安

令詩

頭銜冷落歎詞人鶴鶴飛時水淀春知向左司傳絕  
調得來何處李懷民

秦大樽

朝鈔

先生江南金匱人有集

西樓風月隔江清  
回首昆池萬里行  
太守辭官工覓句  
南州山水一宣城

畢展叔

懷園

江南南都人有竄道人詩

霜花雪片賦良鴻  
詞客支離萬古同  
老去西籬聊中酒  
瓣香長酌杜陵翁

王奉齋

廷璋

先生順天宛平人有集

楚山西去蜀山橫  
雌伏雄飛無限情  
頭白題詩江浦暗  
更攜吟卷向豐城

張裕穀

字適園

河南儀封人有退圃消日集

湘纍寫怨渺含情局爲彈碁最不平昨日木蘭舟上  
立前身疑是玉溪生

珊齋

顧濂

十二叔

歸心空折大刀頭玉樹詩囊共一卮記否踏青江上  
路春回芳草不知愁

王廷奏

字心樵

浙江烏程人

幕府人人庾杲蓮山城望月幾回圓梅花楊柳含詩  
意不見王郎又六年

王道

字時行

浙江山陰人

無地能容偏作客有天可上且乘槎潯陽江畔懷高



詠風雪誰憐兩鬢華

蘇珽

字春塘

江南江陰人

相逢一笑大江秋  
鐵網珊瑚在見收  
正憶往時蘇玉  
局洞簫聲裏過黃州

春日懷人

鍾寶成

大本

江南寶山人

荆吳相接水波涵  
別緒多於上箔蠶  
春雨不晴春樹  
綠鷓鴣啼處到江南

馬吉初

大隣

浙江秀水人

六詔三湘望渺漫  
人間風雪一家寒  
江東惟汝常相

憶解道長鏡托命難

彭田橋

方訓又名蘆葭

四川丹稜人近居岳陽樓

下

卜居只愛水雲環  
湘北湘南自往還  
門對洞庭三萬頃  
登樓日日看君山

陳淩滄

浙人

浙江海鹽人時在開封

櫻桃花下雨瀟瀟  
病起懷君轉寂寥  
夢去中原愁不見  
上東門外石闌橋

春日有感

劫來休憶故鄉尊  
宇宙聊憑現在身  
悵望封帑難赴

詔蕭條席卷竟長貧  
雲山歸夢田園盡  
天海難愁骨  
肉真四世樓臺無地起  
布衣不愧走風塵

韶光原不到蓬門  
擁屐苔泥滯雨痕  
江樹春心傷宋玉  
荒雞午夜起劉琨  
練裙欲廣窮交論  
巢燕空憐舊相孫  
一片寒鴉千樹柳  
漢南風景最銷魂

奔走長年少定居  
史雲破釜久生魚  
飢來未獻金門策  
貧後猶存玉檢書  
客裏花開春旖旎  
樽前病起意何如  
惟將一掬窮愁淚  
寄向燕臺弔望諸

雨夜聞雁

懶雲淫霧壓關河  
濁酒寒燈可奈何  
却似瀟湘風雨

夜黃蘆秋水雁聲多

正月二十三日陪秦畢兩先生暨亥白兄祇

陀林小集分韻得柳字

春雷夜擊春雲剖乍喜晴光宜載酒城西花信未蕭  
條數點殘梅照新柳不惜平生幾兩屐東風吹客朝  
攜手滿眼青山小謝詩使君原是宣城守忽憶聯吟  
對湖口高秋極目窮諸有狂來墨瀋何淋漓冷社無  
聊堪不朽今年依舊去年人重理寒盟拍銅斗峴山  
往事公知否代謝真成一回首

祇陀林

時從秦畢王三先生飲酒賦詩於此

榻來沈范喜同時湖寺長年共詠詩座上風騷分壁  
壘樽前談笑却熊羆天涯冷社無人會異代題襟有  
所思便欲從師問杯渡隔花清磬出林遲

乞王伯雨竹醉小印

蜀人詞賦愧相如硯雨春寒筆陣疎爲乞山農花乳  
石紅泥密印赫蹏書

懷鄭健堂表兄

文明

佛狸祠外雨如烟揚子津頭浪拍天却趁江湖挂帆  
去蘋花春水孝廉船

展叔先生移居

鴻飛渺何許泥爪自年年身老諸侯客功垂弟子員  
有懷人病酒無定屋如船記取臨江宅相留庾信傳

移居

無地爲家日鳩巢逐處營一椽如我室三市豈人情  
奔走成長局窮愁誤半生相如雜傭保慚負子虛名  
勢接海門秋江聲擁戶流誅茅來庾信尋食去韓侯  
謂舊館主人計拙存吾道途窮倍客愁百年渾得醉  
落日一登樓

湖山秋正好流水抱門迴高觀截雲去枯荷捲雨來  
市居憐昔慣野伏笑今纔避俗斜川裏籬花晚更開

托足竟無門，飄蓬斷客魂。  
故家詞賦賤，薄俗隸胥尊。  
舊居爲豪吏，所奪盤踞於豺虎。  
驕淫長子孫，賈生書可讀，孤  
抱向誰論。

藕湖秋曉

萬柄風荷欲滿池，藕花香過早秋時。  
故人近隔濛濛水，湖榭朝寒下釣遲。

不寐

一聲何處雁，秋思滿關河。  
憶別心殊亂，依人計本訛。  
畏寒朝雨集，不寐夜蟲多。  
忽聽江船鼓，臨風發榜歌。  
重陽前一日，大風秦岵齋先生渡江招同亥。

白兄攜酒至朝陽菴看桂

江聲一夜撼高秋，犯曉誰乘破浪舟。  
自有使君湖海氣，不須強弩射濤頭。

湖雲終日傍西樓，金粟離離滿院秋。  
坐對香山老居士，一時文酒自風流。

冷社聯吟感舊時，坐連裙屐盡吾師。  
秋來不見雙蓬鬢，老廢壺觴病廢詩。

徹盡文牕四面開幕，天橫抱大江來。  
名園詩酒逢吾輩，應使旁人擬吹臺。

寓園舊有石筍，主人名之曰支機石。



紺澀苔紋翠欲流  
蕭蕭絡繹滿庭秋  
人間亦有支機石  
何事乘槎犯斗牛

贈白雲上人

人間仙佛兩無踪  
定向疎狂盡處逢  
直斷死生還造化  
倒推天地入心胸  
談經黑夜誅歌利  
擊鉢高秋咒毒龍  
只恐如來是前世  
自家不睡打霜鐘

雪夜

風隔春城斷麗譙  
雞聲人語夜蕭蕭  
詩情合在疲驢背  
青笠紅衫憶灞橋

送秦帖齋先生歸常州

及羣短翼幸同遊烟月吟壇足唱酬座上開樽逢北海人間長價識荊州乾坤好爲留青眼天水從今憶白頭別後有詩何處讀頓教江漢不風流

梁溪溪畔水彎環雲出無心亦偶還縱使功名仍萬里不如風雨閉重關著書寒夜燒雙燭領郡雄邦靖百蠻歸去江南春正好隱囊紗帽對青山

一時詩酒總堪傳水隔西樓月又圓官渡風高人恨別江帆春去會何年銷魂桃葉淮南路回首蘋花楚北天如此山川如此雪可堪倚棹送歸船

擊鉢長吟劍氣紅狂呼誰道愈頭風筵前媿罵黃江

夏牀上憑陵嚴鄭公交到文章原骨肉家無擔石易  
萍蓬近來哀樂傷心極不說江南別賦工

虛谷和尚

走龍鞭虎下天台小戲紅塵便不同悟後譚經孤月  
定狂來潑墨萬山開提壺祇願生常醉荷鋪真應死  
卽埋何事多方求解脫一生長笑佛無才

斑駁

斑駁早晚袖輕鞭瘦盡腰圍只惘然誰拾爨桐彈絕  
調自捶錦瑟怨華年三更酒渴燈如夢二月春愁雨  
似煙江步忽驚仁寶句野棠風墜小花鈿

海風上人

亂竹叢蘭滿壁秋一時狂醉墨痕流大搜奇字欺張  
旭小試禪鋒笑趙州樹不成林通屐齒芋初煨熟會  
僧樓鐘聲夜半來江寺好展圖經續卧遊

春日詠梧葉硯答冶叔之贈

風屋捲敗葉的的綴桐乳葉底寒蟲蝕女媧不能補  
端州工若神刷此形模古長几招天風排雲或飛舞  
故人居視北諒我吟情苦忽贈一痕秋飄來定何所  
空齋涼露滴河漢澹無語光映鈿屏青下筆聞風雨  
還疑金井凍影墮春淒楚一笑鄭瓜州樹頭翻舊譜

裕州道中懷亥白兄卽用亥白丁酉北上途

次寄懷原韻

不忍驅羸馬官橋接堦亭獨山依夢綠迷水向愁青  
一別真如雨浮生欲化萍懷人何處笛自倚夜欄聽

良岳

故宮何處是迎真策馬東京弔劫塵花石豈關軍國  
事金縉難贖亂離身枉教寶錄迷天子不悔豐碑紀  
黨人可惜建隆千古業銷磨直到此君臣

劉伶墓

樽酒難攜向夜臺羊車荷鍤亦堪哀人間到處皆宜

醉況是劉伶墓下來

杜村

風雨琴書好閉門一車兩馬亦朝昏  
殘春柳絮如飛雪日午濛濛過杜村

邯鄲題壁

誰擁危城欲帝秦一時忠義竟沈淪  
平原枉有三千客不及田橫五百人

閏三月十五夜行

世人皆入息獨我苦宵征  
露葉明千樹村燈逼二更  
沙平流馬足風急折鴉聲  
支手西牕客相尋夢未成

真定道中

十載事如何風雲瞥眼過河聲圍督亢海氣逼滹沱  
樹歷興亡久人生慷慨多酒徒今日少倚劍獨悲歌

懷楚中親友

舊雨經時別離愁鎮未消深宵孤月近獨夜一燈遙  
文酒拋湖榭鶯花夢石橋賞音誰在目牙曠竟寥寥

近秋客思

一身飄泊已如舟可惜年華似水流樹色遠浮燕市  
雨蟬聲忽送蓊門秋居人餞別須臾事行子看山點  
淡愁兄弟南方應憶我黃雲回首望幽州

拜訥旃先生墓

漠漠野花迷斷碣，陰陰夜氣浮林樾。詩人骨死性情生，時發幽光奪明月。巢中碧火雙鴟笑，秋墳三尺無人弔。我披宿莽一招魂，空折枯蘭想清妙。靈不能來使我傷，薄暮欲去心徬徨。人間自哭張平子，地下誰知虞仲翔。昌谷精神杜陵格，一時詞翰長追惜。嗚呼！中原耆舊風流歇，七十年來無此客。

秋曉

簾轉微涼夜氣清，一燈無燄逼殘更。秋陰向曉渾疑雨，卧聽風棚絡緯聲。



夢阻

夢阻蠶叢路寒山一萬重塞雲連碣石關月下居處  
鴻爪悲生事蓬根少定蹤秋風如舊雨隔歲又相逢  
我愛

我愛蒙莊子幽懷寄北溟黃冠思野服紅燭寫名經  
嶽麓雲中白湘流世外青何年脫塵網迴駕謝山靈  
送周伊人歸豫章

不爲蓴羹滑鱸魚上釣肥來應虛菽水歸只念庭闈  
八世多榮辱還家無是非自慙行篋內亦有老萊衣  
楚尾吳頭去津門夜放舟一帆瓜步雨八月廣陵秋

歸棹縈鄉夢離堂黯別愁潯陽維纜日爲弔白江州  
九派西江水風流故國情掄才推丞叔訪道得交成  
抗志聯今古端居惜姓名匡廬山色好雲木向人清  
昨日秋風起燕臺不可登黃塵汙客面紅樹送行蹤  
流萬悲王粲還鄉羨季鷹他時相憶處寒語聚深燈

寄了塵

壁上懸燈共一龕柳條催我策征驂騎牛人隔三生  
夢咒月蟲淒五夜<sub>詩</sub>萬點寒山橫代北數聲秋雁去  
湘南烹茶葉聚僧歸早孤負黃花繞暮潭

食蟹

海龍王處獨橫行  
蘆虎螭蜺浪得名  
莫笑蔡謨渾不識  
先從下跪誤荀卿

堆盤郭索又逢秋  
紅玉琳瑯綠蟻浮  
彷彿水香風味在  
蟹船帶雨過黃州

露坐紀言

月上天蒼然微吟坐清夕  
林風散涼露影墮秋衣碧  
生無適俗韻久痼烟霞癖  
縛袴入長安何顏謝泉石  
客謂古英雄往往爲時迫  
榮利非所期盛年良可惜  
上言君聖明宜獻金門策  
下言父母身千秋有重責  
丈夫負奇氣飛揚天爲窄  
死作閻羅王生爲土柱國

古之曠達人散漫終何益感茲拜良友假寐岸上幘  
擊柝動層城聞雞心脈脈孤雲澹不歸亭亭如違客  
自題詩草  
奇情敢道破天慳爲紀窮愁不忍刪秋卷裝成誰可  
讀獨吟荒水夜雲間

京師客夜有懷秦岵齋先生却寄

江頭祖餞值春殘月滿秦淮夜水寒一自角巾歸故  
里料應無夢到長安

鼓棹驅車路不窮辭家幾日已秋風黃金臺下多塵  
土南望青山憶謝公

先生歸賦江南月  
賤子來驚冀北秋  
說着向時吟社  
冷大家感舊一回頭

窮益攻詩詩亦窮  
九衢塵起照人紅  
吳中名士如龍  
虎可復憐才到阿蒙

心逐秋鴻問起居  
東山基酒近何如  
明年歸雁經淮  
北莫惜郵筒一紙書

話故山

青山何處好家居  
西望成都萬里餘  
自縛行滕窮海  
嶽未歸商質贖琴書  
詞人久已甘魚釜  
新婦猶知羨  
鹿車記取長安深夜語  
他年賣劍事耜鋤

感事

屋老田荒何處家  
安貧無地不天涯  
冰簾雪硯空愁絕  
笑煞南陽鄧仲華

足繭荒山有杜陵  
飢驅自笑客何能  
香南雪北渾如夢  
前世應爲行脚僧

客中春思

漂流萍葉本無根  
皮相銷磨亦幸存  
馬齒漸隨新歷長  
鶉衣不似去年溫  
蜀人詞賦空留漢  
齊贅冠纓已笑髡  
忽憶江鄉梅正好  
一籠雪月逗黃昏

讀司馬相如傳

擊劍彈琴興有餘蕭蕭風雨茂陵居君王祇取凌雲賦不愛長楊諫獵書

送任司馬之任玉環

永嘉山水甲南州司馬今爲物外遊天展奇峯排雁蕩雲纒飛瀑下龍湫俸錢好飼麩耗鶴紗帽閒憑舵艫舟料得使君清興發題詩多在謝公樓

船山詩草補遺卷一

船山詩草補遺卷二

遂甯 張問陶 仲治

讀任華李賀盧仝劉叉諸人詩

間氣毓奇人。文采居然霸。那管俗眼驚。豈顧羣兒罵。  
冷腸關險境。靈心恣變化。森如瘦鬼啼。劃若渾河瀉。  
才橫雄劍飛。胆裂皇天咤。恍矗千冰刀。捫之殊可怕。  
深燈一穗綠。開卷吟長夜。沫流口角寒。舌撝不能下。

送杜霖溪遊博平

天海飄零慣。茫茫大地寬。那知貧賤苦。只覺別離難。  
把臂來今雨。捫心接古歡。結交才幾日。草草據吟鞍。



握手愴離情。車輪角不生。片雲飛嶽色。落日壯河聲。  
客路千山繞。行裝一笠輕。送君頻作惡。我亦困長征。  
命駕寫憂遂至陶然亭馬上作四律

不受風塵逼。寬知野色閒。醉中憑一騎。馬上望羣山。  
粥鼓蒼煙裏。僧寮翠靄間。孤亭來獨立。長嘯豁心顏。  
自盡飛鴉外。平原碧浪浮。蘆聲晴亦雨。澹影夏常秋。  
牧笛起牛背。樵人避馬頭。軟紅何處所。忘我在皇州。  
萬里趨南極。西山劃眼來。詩情騰渴驥。酒力激奔雷。  
綠髮從他亂。青袍祇自哀。未知吟眺者。誰是不凡才。  
乘興偶然出。垂鞭信馬蹄。笑歌雙白眼。潦倒一烏衣。

野鳥看人醜。新蒲着雨肥。何時落薄祿。江上買魚磯。

驟雨

溽暑蒸肌骨。軒眉那得豪。風雷成頃刻。庭戶倏波濤。  
大夢因詩覺。浮生借酒逃。此時窺海嶽。應想駕鯨鼇。

兵部張浚滄宏猷餞別

明燈大几敞離筵。焦遂臨觴更卓然。知已從來容我傲。  
壯夫端不受人憐。狂呼燕市三升酒。醉放長江萬里船。  
他日憶余高詠處。浩歌聲徹漢山川。

張家灣曉發

簇簇輕篙刺水齊。鳳城回首夜雲迷。營求不事如廉

賈潦倒相知有病妻已憤歲時消白墮更愁藥裹費  
朱提長安親舊休憐念今日扁舟已潞西

夜泊

月午聞鄰笛秋風丁字沽魚腥收夜網舟穩視寒蕪  
波上憐萍葉爐頭憶酒徒狂呼謀一醉得遣壯心無

朗吟樓

飄零忽上朗吟樓疎柳枯楊一帶愁不見春明門外  
路海風河雨暗滄洲

瓜步舟中雨夜

客夢常隨上下潮吳娘水調暮瀟瀟三更笛裏盪江

雨他日難忘廿四橋

金陵

楊子天寒萬柳絲推蓬弔古去帆遲南朝多少傷心  
史流水青山總不知

朱四賢祠後拜先文端先銀臺木主示隣僧  
碧海

古廟荒涼木主偏山僧猶解話當年清名兩世留江  
國遺跡千秋比宋賢青史褒題原不忝烏衣基業恐  
難傳到來欲洒如河淚破帽殘衫落日前

元夜到漢陽喜全家無恙卽約同歸遂甯

三載重來似舊貧，聊憑嬌女慰晨昏。  
牙牙學語憐伊小，繡襪新添一輩人。

自乙巳仲秋出都，至今年首夏舟行八閩月，始抵涪州，居外舅周東屏先生宅。浹月復買小舟歸，遂甯卽事有作。

船牕掃漾好家好，浩蕩真疑萬里餘。  
行盡長江一飛舞，逆流驚我是神魚。

水驛茫茫半載遙，秋風春月夢迢迢。  
屏顏畱與蛟龍看，處處明波水動搖。

鄉閭已近強勾爾，未信身如不繫舟。  
水滿巴渝歸較

晚亂山何處御書樓

樓爲遂甯故宅

離鷺一曲淚沾巾齊贅生涯正苦貧歎息鹿車難共挽全家猶有未歸人

成都應試喜晤彭田橋

堆案楞嚴病欲狂真從嶺海見元章相邀載酒題詩去萬里橋西舊草堂

同彭田橋亥白兄過浣花溪口占

橋南水木隱茅茨歸鳥無緣聚一枝相約出山沾薄祿俸錢留辦草堂費

丙午下第歸遂甯重陽後七日暫住涪州別

亥白兄壽門弟

姜被情長願總違  
殘秋鍛羽尚分飛  
半間老屋如僧舍  
萬古雄心感布衣  
貧賤不堪談閭厯  
飄零無計慰庭闈  
故園謀食艱於客  
翻悔雲山勸早歸

射洪

陳公讀書處立馬  
悵臨歧暝色來  
東蜀江聲走大瀾  
詩推前輩好山愛  
故鄉奇望望金華  
遠虛名迥自疑  
潼川客夜

五世誰移郡臣家  
亦故家游皆空海  
嶽歸不問桑麻  
祖訓終難負吾生  
自有涯遙憐王謙  
燕深巷夕陽斜

送張適園之江南 名裕穀儀封人

題遍蠻箋氣未降

曾官雲南太守

天教風雅播南邦詩人自

昔多司馬名士還應數過江十里簫聲來水榭六朝  
山色映船牕知君到日吟心苦花滿秦淮泛玉缸  
遊廢琴書病廢詩年來俗骨竟難醫人中知己惟兄  
弟客裏驚心又別離君騁驂騶真得路我除貧賤更  
無奇烏衣基業須珍重莫遣秋霜點髣絲

憶雪舫竹樹

塵容無面對山霧閒煞雙梧綠滿庭誤踏軟紅驚客  
子靜看空翠讓圓丁飛蓬斷梗非吾土荒草枯荄似



驛亭一枕敞廬松竹影風沙驚破夢猶青

送家鶴坪太守之任河南

名松孫常州人曾爲吾郡太守

何須高卧戀吳中又爲蒼生起謝公似舅不徒誇宅

相難兄原自振門風

謂哲兄巖使公

御前畫地談河北劍外

題詩接瀼東

先是仍往四川之命

換郡忽傳膺特命安瀾早晚

奏奇功

急裝衝雪戒鳴騶沙樹遙連古豫州應向繁臺重覓

句

曾任河南十餘年

可能梁苑許從遊臨歧苦勉三餘學痛

飲難爲十日留揣得書生懶阿堵牙籤贈別最風流

瀟行以書

史蹟贈

戲作凍指詩

一寒至此笑無名，袖手憑他撲嬖爭。  
偶向兜羅祈解厄，不須緝繞苦求贏。  
駢枝共贅成餘肉，皸瘡何功愧老兵。  
坐看賓朋誇拇蹠，深杯相對獨難擎。

三冬束手歎輪囷，太患皆緣有此身。  
動卽生凶吾不染，痛方知惡孰能伸。  
閒籠羔袖稱寒士，懶向琴絃遲解人。  
何苦臨風緝貝葉，天龍一笑悟前因。

早春與林朴園芬陪劉將軍烜及鐔南兄弟  
遊樓桑村

探幽不惜馬蹄忙，眯眼風沙古殿荒。  
樽俎尙傳祠蜀

帝根株無處覓樓桑西南半壁悲王業魂魄千年戀  
故鄉應笑太平書劍侶閒評松檜話興亡

靈惠公張將軍祠墓

金碑云將軍名秀仕唐官至太子詹事安東  
副都護兼御史中丞明碑云按史載漢清河  
將軍歿於此有墓在焉或又傳將軍爲唐人  
皆不可考金元之際天下兵荒將軍顯靈販  
米所活無算特加封靈惠公父老言 國初  
時廟中神箭常射出野外至今春秋官爲致

祭

眼中旌旆想飛揚，奇跡常留古范陽。  
金箬夜明三尺電，雲駢秋挽萬人糧。  
英雄不死昭靈惠，碑版傳疑昧漢唐。  
欲向叢祠呵壁問，墓門深鎖月如霜。

邯鄲

叢臺西望儘蒼涼，父老猶憐古戰場。  
名士誰如廝養卒，霸才常惜武靈王。  
破殘家國何須客，死盡英雄不到倡。  
過眼榮枯皆短夢，幾人撫枕問黃梁。

端陽相州道中

衢巷青青艾插門，車中倦客暗銷魂。  
黃雞白酒酬佳節，暫借田家老瓦盆。

應劉七子半沈淪況有窮愁謝茂秦好并胥潮湘水  
怨今朝痛哭鄴中人

新安

煙籠雉堞影參差歷落輪蹄度隴遲關笑樓蘭興築  
日民傷天寶亂離時年豐不下丁男淚縣小猶傳子  
美詩灑水一灣山四合暮蟬聲裏柳絲絲

陝西曲沃鎮道中復覆車

輪蹄犖确響空虛猶是驚魂未定餘覆轍無端尋故  
轍我車曾自作前車誰能雲外騎黃鶴祇合山中跨  
白驢天地十年誇閱歷者番真羨閉門居

望中條

兩脚挂平原白日不到地破碎中條山嵌空襍雲氣  
三峯露片影浮動欲西墜萬丈來天虹紛然映蒼翠  
遙憐五姓湖泉石此高寄枕簟八嵐光樵漁遠世累  
但遊王官谷那識覃懷吏應笑看山人驅車載酸鼻  
是非今漸覺風月取誰忌歸卧幾眉巔與君角靈異

潼關

歷盡兵凶是此關濁流曾照幾人還蟲沙誰弔哥舒  
翰父老猶談阿鞏山落日原陵牛背晚清時書劍馬  
蹄閒西歸漸作中途喜身在河聲嶽色間

驪山禱詠

破笠麻鞋兩鬢絲吞聲野哭不勝悲  
舊時輦路荒煙合腸斷江頭杜拾遺

鈴語含風莫浪猜馬頭親見六龍迴  
孤墳獨弔黃旛綽曾向郎當驛裏來

黃墓在驪山

萬馬驕嘶衆樂停梨園人散雨淋鈴  
睢陽利齒常山舌好撥銅槽哭海青

龍種無歸帝冑殘草間啼血盡衣冠  
延秋門外烏聲樂不爲王孫爲達官

朝元閣閉野泉荒誰識當年第二湯  
一掬華清真竊

水鼓聲聲裏笑三郤

阿房燒後未央空何處連昌訪故宮只此青山真好  
事興亡看盡古秦中

將抵西安

百里柳毵毵征衣化蔚藍人烟浮渭北雲氣東終南  
樹黑家山近旗青社酒甘只愁羸馬倦鄉路漸如盤  
渭水新侯服咸陽古帝基地平三輔闕天遠一車遲  
老樹籠秦時荒烟鎖漢祠窮愁生事迫高詠杜陵詩

武功

四野高於縣觀天笑井蛙城空聞打麥市冷聚飛鴉



戊接黃山麓人來漆水涯  
沂東朝雨足處處桔槔斜  
扶風過馬伏波祠

功名容易處凡才志大心雄絕  
可哀淫潦五溪拚馬  
華丹青千古笑雲臺  
跼鸞豈是鄉園景刻鵠難成子  
弟材萬里英雄招不得故山欵段好歸來

五月二十五日宿岐山偶寫墨梅數枝於店  
壁逆旅主人見而悅之且出家釀餉客昌  
子湘帆及亥白兄曰此公洵非俗才也當  
以詩紀之作二絕句

官閣題詩興早闌  
隴頭誰與話艱難  
一枝猶賺羔兒

酒莫笑梅花傲骨寒

土壁拈毫爲寫生  
篋聲五月憶江城  
誰言備保無高士也  
識孤山放鶴情

煎茶坪道人以山泉煮茗供客作小詩贈之  
角冠金錄禮寒星  
門外峯巒萬古青  
手淪清泉吹古竈  
空山誰爲補茶經

草涼驛

鸚鵡猶知問上皇  
誰從秦棧弔三郎  
舊京無處尋花萼  
臘水依然映草涼  
天寶旌旂空幸蜀  
秦陵松檜已非唐  
清時驛路滋休養  
苜蓿春肥萬馬強

大散關

四山雲氣合孤嶺橫當中遙遙大散關忽嵌蒼崖東  
粉垣露微白高下團青紅三面嘉陵江怒濤一線通  
當年誰設險安知非天功不經巨靈擘真欲呼途窮

望陳倉古道

高祖襲雍破章邯于陳倉由此  
在今棧道對面

沛公西去口曾此關荆榛猿鳥惟知漢峯巒不帝秦  
浮雲憐戰伐流水闕冬春一笑昇平客籃輿驛路新

柴關嶺

老樹蔽空綠危根出澗底糾結蟠長林蜿蜒去不已  
蒼然兩崖合一逕纔通蟻炎曠漏碎光的燦閃眸子

柯條紛萬態各肖恥相擬長枝飛修蛇朽株卧狂兕  
森森若往來木魅日中市對此足驚魂何必真虎視  
時聞前騎鳴百轉蒼烟裏欲就知幾重且作尋聲喜  
崗陵苦韜晦微辨青陽水那知頭上峯崕岨猶聚米  
路轉危梯直石磴參差起攀陟維猿猱去天畧盈咫  
層巔窮遠目豈顧風雲眎西望煙巒稠當關盡披靡

觀音碣

舊名閻玉碣

石勢崩層雲架空鬱深黑危根插水府那顧蛟龍蝕  
天心富靈惟造險不遺力四載昔未來陰陽如並域  
桓桓賈中丞爲禹補明德大斧劈山骨無人恨殘賊

停驂土囊口赤日黯秋色偃僕捫石巖逕瘦芒鞋仄  
蟠曲沿洪濤凸凹互掩匿足蹕去故遲目眩留難得  
何暇悲死生且喜異通塞嗟予嗜遠遊嶮巖窮所歷  
投焰猶飛蛾徒勞三歎息何時解行滕招魂歸四壁  
繡佛挂虛堂安禪萬緣寂

雨後由大安至寬州溪水新漲屢次亂流記

險

處處犯溝頭肩輿竟作舟風霆疑上峽耳目眩中流  
險奪龍鬣怒身輕鳧雁浮驚魂何日返愁絕古羌州

牢固關

京洛衣塵滅臨風一惘然雄關輕百二歸路易三千  
回首迷秦鳳低眉聽蜀鷓家山應不遠叱馭白雲邊

八七盤關

關前笑語聚鄉人慰問依依若比鄰萬里乍歸塵面  
瘦七盤輕上馬蹄馴烏憐杜宇皆思蜀山愛峩峩不  
向秦修竹吾廬如在眼那堪客路尙經旬

費禕祠墓

圍棋能辦賊智慧足經邦運去真難挽君庸早出降  
割愁餘小劍流恨滿雙江剩有葭萌吏年年薦玉缸

天雄關

牛頭山上

光雨脚亂陰晴一氣遙涵萬壑平急峽無聲穿地  
軸斷雲有鏡碎天彭井蛙常笑公孫拙鵠血空傳帝  
子情聞道西戎齊懼伏坐看職貢走神京

時值巴勒布貢使北

劍州道中回望大劍山

東來無積峯大劍最奔放崇墉冠高岡連城宛相向  
八關一回首表裏忽殊狀萬仞插青冥陶鎔出天匠  
鋒銛爭外指排空列仙仗長風吹斷雲趨秀聚靈貺  
提掇三川奇勢與五嶽抗真宰鬱硯礪作此大酣暢  
西顧憐羣山平平如蹴浪

金山驛

舊絳州崩於水改驛

雲林一簇古絳州  
問渡平沙暮景幽  
簫管遺音悲帝  
子青山何處越王樓

漁父村南烟水虛  
西江宗派近誰如  
涪翁一去無風  
雅惟有寒流繞舊居

漢州逢驛使寄都門親友

鳳城天萬里回首一身遙  
斜日石亭水西風金雁橋  
離情縈上國塵夢幻今宵  
不是鄉心減還山愧

聖朝

重過十方堂

在成都南門丙午癸試舊居



舟山言事卷之十一  
當時風雨踏槐黃會伴浮雲托上方古佛別來誰問  
渡殘僧病後不開堂三年彈指無端過百事回頭爲  
底忙鴻爪那堪尋舊跡燕泥驚鼠落空梁

客成都雨後小極

眼前疑信亂弓蛇飲食虛糜惜歲華萬里得歸仍是  
客一身長繫若爲家病中談笑渾如夢愁裏燈檠尙  
作花苦憶龍龕山下路小洲新雨上魚蝦

秋來病味太沈冥支枕寒宵夜火青小草何堪孤遠  
志引年幾快進豨苓子桑自視空蟲臂臣朔虛傳是  
歲星有道無仙參妙諦勞生從此學黃庭

六一堂懷宋歐陽推官

歐陽觀爲縣州推官  
生文忠於此

欲養推官老求生夜獨深  
神龍褒祭語死獄寤仁心  
兒立承忠孝封崇豔古今  
報遲爲善早憑弔獨沾襟

晚過魏城驛

雨雪遲留故國情  
棧雲忽已拂前旌  
夢回金帶橋西路  
香霧濛濛接錦城

劍關遇雪

踏遍泥鴻舊爪痕  
寒林迢遞接家村  
關山歸夢今宵隔  
風雪蕭蕭出劍門

桔柏渡舟中回望牛頭山

渡通遂甯

解纜及新晴回頭斷嶺橫關嚴霜鶴避峯凸戍樓明  
清絕三江影冷然萬里行扁舟通故國雙槳不勝情

同亥白兄遊鍾子驛山寺

寺無名亦無碑碣  
惟一鐘雍正十二年  
年鑄院中有黃楊二株而已

地僻人蹤絕樓空燕壘新黃楊空厄閨瘦佛不通神  
野衲呼庚癸殘鐘記甲寅百年見興廢太息問山隣

出七盤關踏雪抵甯羌州

征馬下七盤勢如高鳥落鄉雲回首隔離緒滿林壑  
前山忽當面陡峻宛城郭雙戍據山均雍梁一水削  
行行適異國嘔泄情忘惡閣道無冬春衣寒日光薄

疲驪蹶凍路冷雪晴逾虐談笑雜氏羌遠遊亦何樂  
大安驛旅夜聞院東彈月琴

燈火寒宵夢未成天涯歲晏若爲情  
何人細寫氏州怨淒絕鄰牆摘阮聲

船山詩草補遺卷二